

PËRPARIMI I PJESËMARRJES QYTETARE në bërjen dhe realizimin e buxhetit komunal

ENHANCEMENT OF CIVIL PARTICIPATION
in preparation and realization of the municipal budget



 **KDI**
Instituti Demokratik i Kosovës
Kosova Democratic Institute
www.kdi-kosovo.org

Tetor 2011

PERSONELI

Ismet KRYEZIU - Drejtor Ekzekutiv

email: ikryeziu@kdi-kosova.org

Vjollca VOGËL - Menaxhere e administratës dhe financave

email: vjollca@kdi-kosova.org

Leonora CIKAJ - Asistente për administratë dhe financa

email: lcikaj@kdi-kosova.org

Donjeta DRESHAJ - Asistente për administratë dhe financa

email: ddreshaj@kdi-kosova.org

Arsim Gjinovci - IT & Design

email: agjinovci@kdi-kosova.org

**PROGRAMI: QEVERISJA LOKALE DHE
PJESËMARRJA QYTETARE**

Kreshnik BASHA - Koordinator

email: kbasha@kdi-kosova.org

NaimCAHANAJ - Koordinator

email: ncahanaj@kdi-kosova.org

**PROGRAMI: DEMOKRATIZIMI DHE
PRAKTIKAT PARLAMENTARE**

Driton SELMANAJ - Menaxher i programit

email: dselmanaj@kdi-kosova.org

Isuf ZEJNA - Asistent i projektit

email: izejna@kdi-kosova.org

PROGRAMI: TRANSPARENCA DHEANTIKORRUPSIONI

Merita MUSTAFA - Menaxhere e programit

email: mmustafa@kdi-kosova.org

Enis XHEMAILI - Kryesues i hulumtimit

email: exhemaili@kdi-kosova.org

Besnik RAMADANAJ - Asistent i projektit

email: bramadanaj@kdi-kosova.org

Natyra KASUMAJ - Koordinatore

email: nkasumaj@kdi-kosova.org

PROGRAMI: ZGJEDHJET E LIRA DHE TË DREJTA

Liridon SELMANI - Menaxher i programit

email: lselmani@kdi-kosova.org

Përmbajtja

4

I. Hyrje	5
a. Korniza ligjore dhe cikli i planifikimit për bërjen dhe realizimin e buxhetit komunal	5
b. Karakteristikat kryesore të realizimit të buxhetit komunal në regjionin e Prizrenit	7
i. Të hyrat	8
ii. Të dalat - Pagat	10
iii. Të dalat - Mallrat dhe Shërbimet	11
iv. Të dalat - Shpenzimet komunale	11
v. Të dalat - Subvencionet	12
vi. Të dalat - Investimet kapitale	13
vii. Totali i shpenzimeve	14
viii. Të dalat - Qasja në dokumente zyrtare dhe mendimi i zyrtareve komunal ...	14
c. Sfidat kryesore gjatë bërjes së buxhetit komunal	15
II. Rekomandimet	16
Aneks 1	17
Endnota	35

I. Hyrje

Procesi i bërjes së buxhetit komunal është njeri ndër funksionet më të rëndësishme të qeverisjes lokale për arsye se duhet të reflektoj nevojat dhe prioritetet vjetore të komunës gjegjëse. Gjatë këtij procesi duhet të bëhet një planifikim i mirëfilltë dhe si i tillë duhet të jetë i hapur për grupet e interesit me qëllim që të reflektoj sa më mirë interesat e qytetarëve.

Pjesëmarrja qytetare në planifikimin dhe bërjen e buxhetit komunal është aspekt më i rëndësishëm për ndërtimin e një qeverisje të hapur, transparente dhe llogaridhënëse në nivel lokal; Qëllimi i saj është që të përkrah qeverisjen lokale në kryerjen e funksioneve të saja dhe njëkohësisht edhe mundësoj ndërtimin e praktikave të mira të qeverisjes demokratike në nivel komunal. Me qëllim që ky proces të ketë sukses është e domosdoshme që para çdo miratimi të buxhetit për vitin vijues, autoritet komunale të: 1) informojnë popullatën për fillimin e këtij procesi; 2) të organizojnë dëgjime publike dhe marrin parasysh kërkesat e qytetarëve dhe grupeve të interesit; 3) ta publikojnë propozim buxhetin para miratimit të tij dhe të sigurojnë qasje të lirë në këtë dokument; dhe së fundi), të mundësojnë përfshirjen e qytetarëve dhe shoqërisë civile në monitorimin e tërë këtij procesi.

Buxheti në vete gërsheton planifikimin dhe aktivitetet që duhet të ndermirën brenda një viti fiskal dhe në vete duhet të përfshij parashikimin e të hyrave dhe shpenzimeve të domosdoshme për plotësimin e nevojave të qytetarëve dhe funksionimin normal të komunës. Periudha buxhetore përmban në vete afatin kohor prej 12 muajsh dhe mbulon kohën prej 1 janarit deri më 31 dhjetor të atij viti. Propozimi i buxhetit pran Kuvendit Komunës bëhet nga ana e kryetarit të komunës dhe atë pasi që janë respektuar procedurat dhe bërë konsultimet e nevojshme me qytetarët dhe grupet e tjera të interesit. Kjo për arsye se komunat sipas Ligjit për Vetëqeverisje Lokale Nr. 03/L-040, duhet të punojnë për mirëqenien e qytetarëve dhe zhvillimin ekonomik lokal; edhe pse sa i përket zhvillimit ekonomik nga praktika është parë se komunat mund të ofrojnë pak në përkrahjen e drejtpërdrejt bizneseve lokale. Sipas zyrtarëve të komunave të regjionit të Prizrenit, ato janë duke u mundur që të punojnë në krijimin e kushteve më të përshtatshme dhe favorizuese për zhvillimin e ekonomisë së vogël dhe të mesme¹; mirëpo ata theksojnë që ndonjëherë kjo përkrahje është shumë e kufizuar marr parasysh funksionin dhe kompetencat e tyre.

a. Korniza ligjore dhe cikli i planifikimit për bërjen dhe realizimin e buxhetit komunal

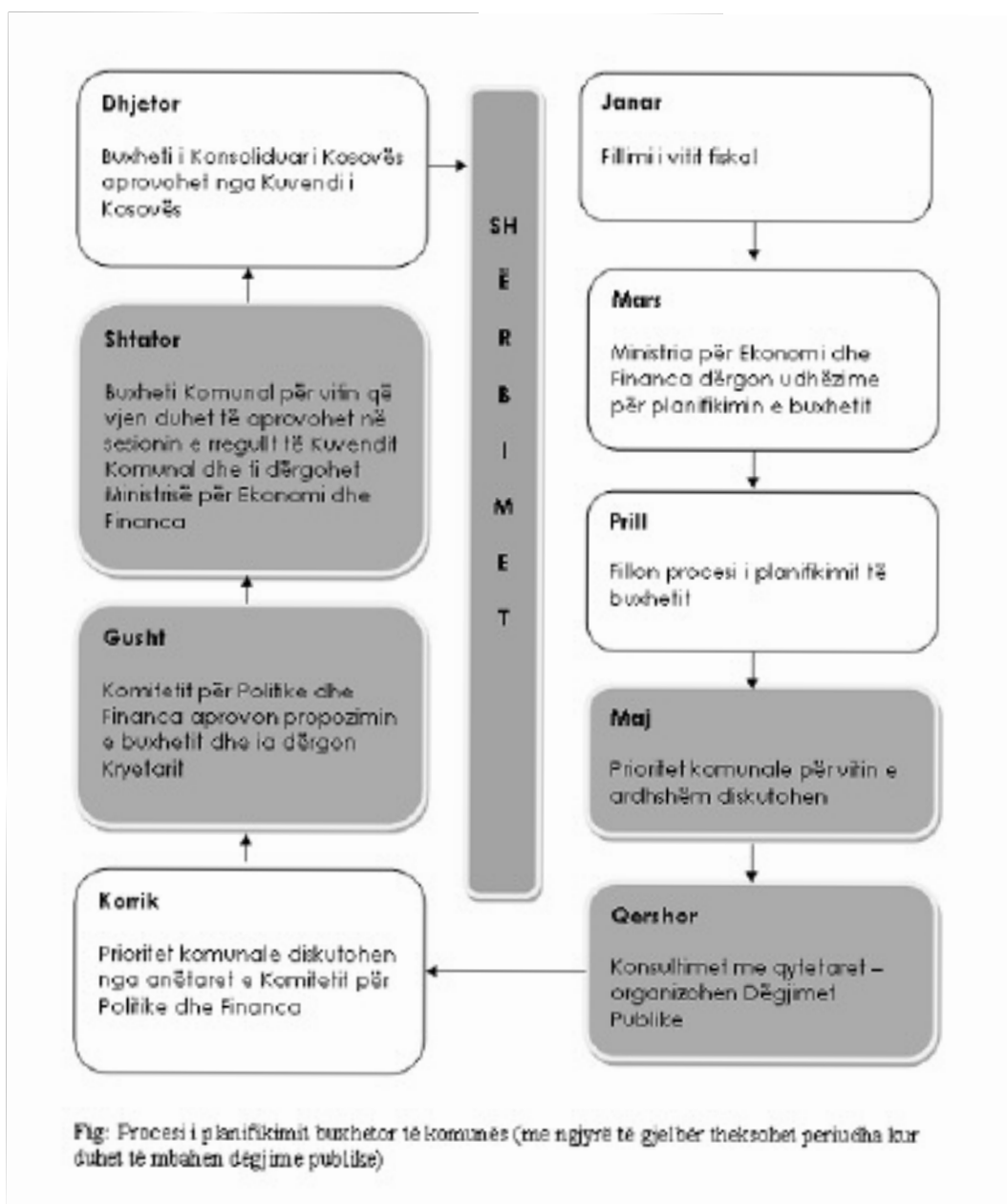
Korniza ligjore për bërjen dhe realizimin e buxhetit komunal bazohet në ligjet e mëposhtme:

- Ligjin për Financat e Pushtetit Lokal
- Ligjin për Menaxhimin e Financave Publike dhe Përgjegjësit
- Ligjin për Vetëqeverisjen Lokale dhe
- Ligjin për Kufijtë Administrativ Komunal

Duhet theksuar që Korniza Afatmesme Buxhetore (KAB) paraqet një mjet të procesit për zhvillimin e buxhetit që bënë ndërlidhjen e resurseve në dispozicion me prior-

itetet e komunës, duke u bazuar në qëndrueshmërinë e programeve komunale gjatë periudhës së ardhshme tri vjeçare. Me KAB paraqiten shpjegimet e politikave dhe prioritetëve të komunave; po ashtu edhe projeksionet e ardhme me të cilën buxheti i Komunës do të përmbush dhe përkrah projektet me prioritet.

Bazuar në kornizën e lartpërmendur ligjore dhe me qëllim që ky proces të jetë i hapur, transparente dhe llogaridhënës, procesi i planifikimit të buxhetit të komunës ka ciklin e vet i cili duhet të inkorporoj të gjitha fazat e cekura më poshtë:



a. Karakteristikat kryesore të realizimit të buxhetit komunal në regjionin e Prizrenit

Rajoni i Prizrenit është i përberë nga komunat e Prizrenit, Rahovecit, Suharekës, Malishevës, Dragashit dhe Mamushës. Konfiguracioni i këtyre komunave siguron parakushte për zhvillim të qëndrueshëm ekonomik. Kjo për arsye se kanë potencial ekzistues në zhvillimin e bujqësisë, blegtorisë, industrisë ushqimore dhe turizmit. Po ashtu në bazë të vendosjes së saj gjeografike ky regjion ka një pozicion strategjik dhe afërsia e këtyre komunave nga autostrada që është duke u ndërtuar i mundëson atyre që të lidhen me pjesët tjera të gadishullit ballkanik dhe të zhvillojnë sektorin e ekonomisë së vogël dhe mesme si parakusht për krijimin e një mirëqenie më të mirë shoqërore. Konteksti politik në komunat e regjionit të Prizrenit tregon që ka një stabilitet që siguron një ambient të qetë për qytetaret e saj.

Gjatë përpilimit të Buxhetit të Komunës duhet të merret parasysh që propozim buxheti duhet të planifikohet, përgatitet në mënyrë të transparente dhe bazohet në legjislacion dhe udhëzimet administrative. Buxheti në vete gërsheton planin e veprimit dhe është udhërrëfyes ekonomik për një vit fiskal dhe në vete përfshin të gjitha parashikimet e të hyrave, shpenzimeve kapitale e të përditshme të Komunës.

Buxheti komunal formohet nga të hyrat vetanake të komunës, grantet qeveritare, grantet e jashtëzakonshme dhe të gjitha të hyrat të cilat mblidhen përmes aktiviteteve të ushtruara në komuna.

Indikatorët që janë përdorur për alokimin e grantit të përgjithshëm në komuna janë: Popullsia llogaritet me tetëdhjetë e nëntë përqind (89%); numri i popullsisë pakicë (3%); komunat, shumica e popullsisë së të cilave përbëhet nga pakicat kombëtare me dy përqind (2%); dhe përmasat gjeografike të komunës me gjashtë përqind (6%).

Viti 2011						
	Shuma fikse	Granti i Popullatës	Granti i popullatës minoritare në Komuna	Granti i Komunave minoritare në Kosove	Granti i sipërfaqes	Totali
Dragash	105,000	1,422,500	339,974	-	241,883	2,109,357
Malishevë	88,000	2,113,428	736	-	172,131	2,374,295
Mamushë	134,000	243,857	-	94,111	18,001	489,969
Prizren	-	8,736,710	790,522	-	339,199	9,866,431
Rahovec	77,000	2,560,500	51,331	-	156,380	2,845,211
Suharekë	60,000	3,251,428	12,379	-	203,069	3,526,877

Tab1. Granti i ndarjes për komunat e regjionit të Prizrenit sipas Vendimit të Komisionit të Granteve për Financimin Komunal 2011-2013²

Shpenzimet komunale paraqesin të dalat e domosdoshme që kanë për qëllim funksionimin normal të komunës dhe njëkohësisht edhe ofrimin e shërbimeve të mirëfillta për qytetaret e saj. Si pjesë e këtyre të dalave janë: Pagat, Mallrat dhe Shërbimet, Shpenzimet komunale, Subvencionet dhe Investimet kapitale.

i. Të hyrat

Nëse shikohen të gjitha të hyrat në komunat e regjionit të Prizrenit (Prizren, Suharekë, Dragash, Mamushë, Malishevë, dhe Rahovec) do të shihet se që nga viti 2007 deri në vitin 2010 është shënuar një rritje në vlerën e buxhetit me të cilën kanë operuar këto komuna gjatë viteve përkatëse; apo shikuar për çdo vit në tabelën vijuese:

Totali të Hyrat				
Komunat	2007	2008	2009	2010
Prizren	16,601,000.00 €	18,194,000.00 €	23,800,000.00 €	25,229,784.00 €
Suharekë	6,642,000.00 €	6,919,000.00 €	8,682,000.00 €	9,205,000.00 €
Dragash	2,743,143.77 €	2,753,000.00 €	3,879,000.00 €	4,565,000.00 €
Mamushë	0.00 €	452,000.00 €	722,000.00 €	770,000.00 €
Malishevë	4,982,000.00 €	5,369,000.00 €	6,618,000.00 €	7,663,000.00 €
Rahovec	5,305,000.00 €	5,339,000.00 €	7,051,000.00 €	7,722,000.00 €
Totali	36,273,143.77 €	39,026,000.00 €	50,752,000.00 €	55,154,784.00 €

Bazuar në të dhënat e Zyrës së Auditorit të Përgjithshëm, përqindja (%) e të hyrave të akorduara për kokë banori nga Granti Qeverisë gjatë katër viteve të fundit për komunat e regjionit të Prizrenit është sikurse është paraqitur në tabelën vijuese:

Te Hyrat - Granti %				
Komunat	2007	2008	2009	2010
Prizren	73.15	75.85	80.39	83.71
Suharekë	73.83	79.74	83.45	86.89
Dragash	82.89	90.16	89.1	90.32
Mamushë	0	92.04	92.8	97.79
Malishevë	93.66	88.68	91.12	91.66
Rahovec	79.23	82.88	86.7	91.54

Me qëllim të thjeshtësimit si të hyra vetanake të komunës janë llogaritur të gjitha të hyrat nga burimet në vijim: faturat e tatimit në pronë, taksat komunale, gjogat, donacionet e brendshme dhe jashtme, tarifatat dhe pagesat tjera në pajtim me autoritetin që u është dhënë komunave me Ligjin për Financat Publike Lokale (LFPL).

Te Hyrat Vetanake				
Komunat	2007	2008	2009	2010
Prizren	4,457,000.00 €	4,393,000.00 €	4,667,000.00 €	4,110,592.00 €
Suharekë	1,738,000.00 €	1,402,000.00 €	1,437,000.00 €	1,207,000.00 €
Dragash	469,235.83 €	271,000.00 €	423,000.00 €	442,000.00 €
Mamushë	0.00 €	36,000.00 €	52,000.00 €	17,000.00 €
Malishevë	316,000.00 €	608,000.00 €	588,000.00 €	639,000.00 €
Rahovec	1,102,000.00 €	914,000.00 €	938,000.00 €	653,000.00 €

Apo e paraqitur në përqindje:

Te Hyrat Vetanake %				
Komunat	2007	2008	2009	2010
Prizren	26.85	24.15	19.61	16.29
Suharekë	26.17	20.26	16.55	13.11
Dragash	17.11	9.84	10.9	9.68
Mamushë	0	7.96	7.2	2.21
Malishevë	6.34	11.32	8.88	8.34
Rahovec	20.77	17.12	13.3	8.46

Nga tabela e mëposhtme do të nxjerrët përfundimi se bazuar në formulën (të hyrat totale³ / numri i popullsisë⁴) gjatë katër (4) vitet e fundit kemi një ngritje të të hyrave të përgjithshme në komuna të regjionit të Prizrenit për kokë banori. Derisa p.sh. këto të hyra në vitin 2007 ishin: Prizren-93.21 €, Suharekë-111.25 €, Dragash-81.68 €, Malishevë-91.14 € dhe Rahovec 96.36 €; Në vitin 2010 këto vlera u rriten për: Prizren-141.65 €, Suharekë-154.18 €, Dragash-135.93 €, Mamushë 139.67 €, Malishevë 140.18 € dhe Rahovec 140.26 €; apo shikuar për çdo vit në tabelën vijuese:

Të Hyrat - totali (per capita)				
	2007	2008	2009	2010
Prizren	93.21 €	102.15 €	133.62 €	141.65 €
Suharekë	111.25 €	115.89 €	145.42 €	154.18 €
Dragash	81.68 €	81.97 €	115.50 €	135.93 €
Mamushë	0.00 €	81.99 €	130.96 €	139.67 €
Malishevë	91.14 €	98.22 €	121.07 €	140.18 €
Rahovec	96.36 €	96.98 €	128.08 €	140.26 €

Nga tabela e mëposhtme do të nxjerrët përfundimi se bazuar në formulën (të hyrat vetanake⁵ / numri i popullsisë⁶) se gjatë katër (4) vitet e fundit kemi lëvizje rënëse në aftësinë gjeneruese të të hyrave vetanake në komuna të regjionit të Prizrenit. Derisa ne vitin 2007 komuna të rajonit tone kishin realizuar Prizren-25.02 €, Suharekë-29.11 €, Dragash-13.97 €, Malishevë 5.78 € dhe Rahoveci 20.02 €, ne vitin 2010 vetëm komuna e Malishevës kishte një ngritje të theksuar (me 11.69 €) në gjenerimin e të hyrave vetanake krahasuar me vitet paraprake; apo shikuar për çdo vit në tabelën vijuese:

Të Hyrat vetanake (per capita)				
	2007	2008	2009	2010
Prizren	25.02 €	24.66 €	26.20 €	23.08 €
Suharekë	29.11 €	23.48 €	24.07 €	20.22 €
Dragash	13.97 €	8.07 €	12.60 €	13.16 €
Mamushë	0.00 €	6.53 €	9.43 €	3.08 €
Malishevë	5.78 €	11.12 €	10.76 €	11.69 €
Rahovec	20.02 €	16.60 €	17.04 €	11.86 €

ii. Të dalat - Pagat

Në kategorinë e të dalave janë të përfshira bruto-pagat e stafit të administratës lokale (me shërbimin e zjarrfikësve dhe me zyrën për komunitete) me pagesën për punët e kontraktuara, puna jashtë orarit dhe pagesat për asamblistë. Sipas Raporteve të Auditimit të Rregullsisë⁷ në Komuna për vitin 2010 në regjionin e Prizrenit në fund të vitit 2010 kishte të punësuar: Suhareka 1300, Rahoveci 1161, Mamusha 122, Malisheva 1314, Dragashi 758, dhe Prizreni 3222. Nga ajo që shihet, vetëm Prizreni e tejkalon për 45 punëtor normën nga ajo që lejohet me Ligjin⁸ për Buxhetin e Republikës së Kosovës për vitin 2011 Nr. 04/L-001. Neni 11 i këtij Ligji thekson “Nga secila organizatë buxhetore kërkohet të sigurojë që gjatë vitit fiskal 2011 në asnjë moment të mos kalojë numrin e pozitave në total të punësimit të specifikuar në Tabelat 3.1. dhe 4.1 të bashkëngjitur në këtë ligj.”

Nëse shikohet pozicioni i Pagave në të dalat e komunave të regjionit të Prizrenit (Prizren, Suharekë, Dragash, Mamushë, Malishevë, dhe Rahovec) do të shihet se që nga viti 2007 deri në vitin 2010 është shënuar një rritje; apo shikuar për çdo vite në tabelën vijuese:

Pagat				
Komunat	2007	2008	2009	2010
Prizren	7,732,993.00 €	8,671,253.00 €	10,111,816.00 €	11,129,125.00 €
Suharekë	3,291,000.00 €	3,629,000.00	4,233,000.00	4,596,000.00
Dragash	1,771,065.57 €	1,852,000.00	2,180,000.00	2,451,000.00
Mamushë	0.00 €	269,000.00	410,000.00	507,000.00
Malishevë	3,045,000.00 €	3,501,000.00	3,994,000.00	4,394,000.00
Rahovec	2,892,000.00 €	3,154,000.00	3,674,000.00	3,996,000.00

Apo duke përdor formulën (Shpenzimi i pagave*100/Buxheti tërësishëm për atë vit) do të kemi një pasqyrë mbi pozicionin e pagave për të gjitha vitet e shqyrtuara. Nga tabela e mëposhtme mund të shihet se krahasuar me vitin 2007 në vitin 2010 komunat e Prizrenit, Dragashit, Malishevës dhe Rahovecit kanë trend zvogëlues të këtij shpenzimi, derisa komuna e Mamushës (65.84%) dhe Suharekës (49.93%) ka një ngritje krahasuar me buxhetin e tërësishëm të komunës.

Pagat %				
Komunat	2007	2008	2009	2010
Prizren	46.56	47.66	42.49	44.11
Suharekë	49.55	52.42	48.76	49.93
Dragash	64.56	67.27	56.2	53.77
Mamushë	0	59.51	56.79	65.84
Malishevë	62.08	65.21	60.42	57.34
Rahovec	52.27	59.07	52.11	51.75

iii. Të dalat - Mallrat dhe Shërbimet

Sa i përket pozicionit të Mallrave dhe Shërbimeve në komunat e regjionit të Prizrenit gjatë periudhës katër vjeçare kemi një trend valor. Derisa në vitin 2007 komunat e rajonit tonë ishin: Prizren-2,055,555 €, Suharekë-882,000 €, Dragash-385,799 €, Malishevë 682,000 € dhe Rahoveci 724,000 €; në vitin 2010 marr parasysh normën e inflacionit dhe dobësimin e fuqisë blerëse të Euros këto shpenzime janë lokalizuar apo edhe zvogëluar. Është interesante që krahasuar me vitin paraprakë në vitin 2008 dhe 2010 paraqitet ngritje të këtij pozicioni, apo siç theksohet ne tabelën mposht:

Mallrat dhe Shërbimet				
Komunat	2007	2008	2009	2010
Prizren	2,055,555.00 €	2,369,348.00 €	2,145,014.00 €	2,340,380.00 €
Suharekë	882,000.00 €	904,000.00	791,000.00	817,000.00
Dragash	385,799.42 €	386,000.00	343,000.00	368,000.00
Mamushë	0.00 €	103,000.00	103,000.00	112,000.00
Malishevë	682,000.00 €	764,000.00	740,000.00	656,000.00
Rahovec	724,000.00 €	678,000.00	656,000.00	595,000.00

Duke përdor formulën (Shpenzimi i Mallrave dhe shërbimeve*100/Buxheti tërësishëm për atë vit) do të kemi një pasqyrë ne përqindje mbi këtë pozicion për të gjitha vitet e shqyrtuara. Nga tabela e mëposhtme mund të shihet se krahasuar me vitin 2007 në vitin 2010 komunat e Prizrenit, Suharekës, Dragashit, Malishevës dhe Rahovecit kanë trend zvogëluar të këtij shpenzimi, mirëpo ky trend paraqitet për shkak te rritjes së buxhetit te tërësishëm të komunës.

Mallrat dhe Shërbimet %				
Komunat	2007	2008	2009	2010
Prizren	12.38	13.02	9.01	9.28
Suharekë	13.28	13.06	9.11	8.88
Dragash	14.06	14.02	8.84	8.07
Mamushë	0	22.79	14.27	14.55
Malishevë	13.9	14.23	11.2	8.56
Rahovec	14.12	12.7	9.3	7.71

iv. Të dalat - Shpenzimet Komunale

Sa i përket pozicionit të Shpenzimeve komunale në komunat e regjionit të Prizrenit në vitin 2007 ato ishin: Prizren-992,900 €, Suharekë-193,000 €, Dragash-86,500 €, Malishevë 151,000 € dhe Rahoveci 315,000 €; Gjatë periudhës katër vjeçare në Komunën e Prizreni kemi një trend të uljes ndërsa ne komunat e Suharekës, Dragashit, Malishevës, Mamushës dhe Rahovecit kemi një ngritje te lehtë mirëpo marr parasysh normën e inflacionit dhe dobësimin e fuqisë blerëse të Euros këto shpenzime janë lokalizuar.

Shpenzimet Komunale				
Komunat	2007	2008	2009	2010
Prizren	992,900.00 €	656,964.00 €	543,207.00 €	616,552.00 €
Suharekë	193,000.00 €	195,000.00	232,000.00	201,000.00
Dragash	86,500.00 €	88,000.00	94,000.00	95,000.00
Mamushë	0.00 €	13,000.00	24,000.00	21,000.00
Malishevë	151,000.00 €	157,000.00	160,000.00	156,000.00
Rahovec	315,000.00 €	275,000.00	164,000.00	268,000.00

Apo duke përdor formulën (Shpenzimet komunale*100/Buxheti tërësishëm për atë vit) do të kemi një pasqyrë në përqindje mbi këtë pozicion për të gjitha vitet e shqyrtuara. Nga tabela e mëposhtme mund të shihet se krahasuar me vitin 2007 në vitin 2010 komunat e Prizrenit, Suharekës, Dragashit, Malishevës dhe Rahovecit kanë trend zvogëlues të këtij shpenzimi. Mirëpo duhet theksuar se ky trend ulës në përqindje paraqitet për shkak të rritjes së shumës së përgjithshme të buxhetit komunal dhe jo për shkak të zvogëlimit nominal në vlerë monetare.

Shpenzimet Komunale %				
Komunat	2007	2008	2009	2010
Prizren	5.98	3.61	2.28	2.44
Suharekë	2.91	2.82	2.67	2.18
Dragash	3.15	3.2	2.42	2.08
Mamushë	0	2.88	3.32	2.73
Malishevë	3.08	2.92	2.42	2.04
Rahovec	5.69	5.15	2.33	3.47

v. Të dalat - Subvencionet

Sipas zyrtareve komunal⁹, sa i përket pozicionit të subvencioneve, kryesisht shpenzohet për raste të ndihmave, si ato shëndetësore, sociale, ekonomiko-materiale, ndihma për student (bursa), etj. Pozicioni i Subvencioneve në komunat e regjionit të Prizrenit në vitin 2007 ishte: Prizren-292,992 €, Suharekë-103,000 €, Dragash-25,200 €, Malishevë 58,000 € dhe Rahoveci 66,000 €; Gjatë periudhës katër vjeçare në të gjitha Komunat e regjionit të Prizrenit kemi një trend të rritjes së lehtë.

Subvencionet				
Komunat	2007	2008	2009	2010
Prizren	292,992.00 €	314,422.00 €	346,555.00 €	372,004.00 €
Suharekë	103,000.00 €	110,000.00	119,000.00	105,000.00
Dragash	25,200.00 €	37,000.00	46,000.00	32,000.00
Mamushë	0.00 €	0.00 €	0.00 €	1,000.00
Malishevë	58,000.00 €	55,000.00	60,000.00	60,000.00
Rahovec	66,000.00 €	66,000.00	97,000.00	120,000.00

Apo duke përdor formulën (Subvencionet *100/Buxheti tërësishëm për atë vit) do të kemi një pasqyrë në përqindje mbi këtë pozicion për të gjitha vitet e shqyrtuara. Nga tabela e mëposhtme mund të shihet se krahasuar me vitin 2007 në vitin 2010 komunat e Prizrenit, Suharekës, Dragashit, Malishevës, Rahovecit dhe Mamushës kanë trend zvogëlues të këtij shpenzimi. Mirëpo duhet theksuar se ky trend degresiv në përqindje paraqitet për shkak të rritjes së shumës së përgjithshme të buxhetit komunal dhe jo për shkak të zvogëlimit në vlerë monetare.

Subvencionet %				
Komunat	2007	2008	2009	2010
Prizren	1.76	1.73	1.46	1.47
Suharekë	1.55	1.59	1.37	1.14
Dragash	0.92	1.34	1.19	0.7
Mamushë	0	0	0	0.13
Malishevë	1.18	1.02	0.91	0.78
Rahovec	1.19	1.24	1.38	1.55

vi. Të dalat - Investimet kapitale

Sa i përket pozicionit të Investimeve kapitale në komunat e regjionit të Prizrenit në vitin 2007 ato ishin: Prizren-5,533,363 €, Suharekë-2,173,000 €, Dragash-474,578 €, Malishevë 969,000 € dhe Rahoveci 1,130,000 €; Gjatë periudhës katër vjeçare në të gjitha Komunat e regjionit të Prizrenit kemi një trend të rritjes progresive e cila reflektohet me realizimin e projekteve madhore për krijimin e kushteve të mirëfillta për të gjithë qytetaret e komunave të regjionit të Prizrenit.

Investimet Kapitale				
Komunat	2007	2008	2009	2010
Prizren	5,533,363.00 €	6,182,702.00 €	10,652,420.00 €	10,771,722.00 €
Suharekë	2,173,000.00 €	2,085,000.00	3,307,000.00	3,486,000.00
Dragash	474,578.78 €	390,000.00	1,216,000.00	1,612,000.00
Mamushë	0.00 €	67,000.00	185,000.00	129,000.00
Malishevë	969,000.00 €	892,000.00	1,656,000.00	2,397,000.00
Rahovec	1,130,000.00 €	1,166,000.00	2,460,000.00	2,743,000.00

Apo duke përdor formulën (Investimet kapitale *100/Buxheti tërësishëm për atë vit) do të kemi një pasqyrë në përqindje mbi këtë pozicion për të gjitha vitet e shqyrtuara. Nga tabela e mëposhtme mund të shihet se krahasuar me vitin 2007 në vitin 2010 komunat e Prizrenit, Suharekës, Dragashit, Malishevës, Rahovecit dhe Mamushës kemi një trend progresiv të këtij pozicioni buxhetor.

Investimet Kapitale %				
Komunat	2007	2008	2009	2010
Prizren	33.32	33.98	44.76	42.69
Suharekë	32.72	30.12	38.09	37.87
Dragash	17.3	14.17	31.35	35.37
Mamushë	0	14.82	25.62	16.75
Malishevë	19.76	16.61	25.05	31.28
Rahovec	20.42	21.84	34.89	35.52

vii. Totali i shpenzimeve

Sa i përket totalit të shpenzimeve buxhetore në komunat e regjionit të Prizrenit krahasuar me vitin 2007 gjatë periudhës katër vjeçare kemi një trend të rritjes progresive e cila shënon dyfishim të saj në vitin 2010, apo siç theksohet në tabelën më poshtë:

Totali shpenzimeve				
Komunat	2007	2008	2009	2010
Prizren	16,607,803.00 €	18,194,689.00 €	23,799,012.00 €	25,229,783.00 €
Suharekë	6,642,000.00 €	6,923,000.00 €	8,682,000.00 €	9,205,000.00 €
Dragash	2,743,143.77 €	2,753,000.00 €	3,879,000.00 €	4,558,000.00 €
Mamushë	0.00 €	452,000.00 €	722,000.00 €	770,000.00 €
Malishevë	4,905,000.00 €	5,369,000.00 €	6,610,000.00 €	7,663,000.00 €
Rahovec	5,533,000.00 €	5,339,000.00 €	7,051,000.00 €	7,722,000.00 €

viii. Qasja në dokumente zyrtare dhe mendimi i zyrtarëve komunal¹⁰

Gjatë bërjes së këtij punimi, zyrtarët e Institutit Demokratik kanë kontaktuar zyrtaret gjegjës të komunave të regjionit të Prizrenit dhe nga të njëjtit kanë kërkuar qasje në dokumentin e realizimit të buxhetit komunal për vitet 2008, 2009 dhe 2010; duhet theksuar se në përputhje me legjislacionin në fuqi në komunat e Prizrenit, Suharekës, Malishevës, Rahovecit, Dragashit dhe Mamushës qasja në këtë dokument ka qenë shumë e lehtë dhe zyrtaret e drejtorisë për ekonomi dhe financa ishin shumë bashkëpunues me rastin e plotësimit të pyetësorit.

Gjatë bisedave me zyrtarët e Komunave të regjionit të Prizrenit, është theksuar se komunat synojnë që në maksimum ta realizojnë buxhetin dhe kjo sipas tyre mund të verifikohet edhe në bazë të raporteve nga thesari qendror. Zakonisht sipas legjislacionit në fuqi këto komuna duhet të raportojnë dy herë në vit apo edhe më tepër nëse ka kërkesë nga kuvendi. Mënyra e raportimit të tanishëm karakterizohet si më e mirë krahasuar me atë që ishte në të kaluarën dhe për këtë ata theksojnë se merita i takon këshilltarëve të kuvendit komunal të cilët kërkuar modifikime në mënyrën e raportimit me qëllim që ai të jetë më i kuptueshëm për shqyrtim. Në shumë komuna është theksuar problemi i shpenzimeve të mirëmbajtjes së objekteve shkollore andaj sipas zyrtarëve është e nevojshme të rritet pozicioni i shpenzimeve komunale ndërsa të zvogëlohet ai i Mallrave dhe shërbimeve.

Në shumë komuna është theksuar se legjislacioni ekzistues krijon kushte të mira për mbarëvajtjen e aktiviteteve komunale; edhe pse shumë zyrtar kanë përmendur se është e nevojshme që disa kompetenca në lidhje me përkrahjen e biznesit duhet të barten në nivel lokal apo edhe të bëhen investime shtesë në krijimin e resurseve humane në fushën e biznesit¹¹. Në disa komuna është shprehur si e domosdoshme që të bëhet zhvendosja e qendrave të mëdha tregtare në periferi, për arsye të ndikimit të tyre negativë në afarizmin e ndërmarrjeve të vogla tregtare në qytet¹². Ka pas kërkesa që për disa projekte është e domosdoshme që të bëhen konsultime edhe me shoqatat e zëjtareve të këtyre komunave. Në disa raste është cilësuar si pozitive edhe ulja e normave tatimore në disa komuna të regjionit dhe ofrimi i lehtësirave të ndryshme si mënyrë për ndihmësen e biznesit.

Të gjithë zyrtaret komunal kanë theksuar se bashkëpunimi i tyre me stafin udhëheqës është shumë i mirë dhe të gjitha sugjerimet e tyre merren parasysh. Në përputhje me qarkoren buxhetore dhe udhëzimet gjegjëse, të gjithë drejtorët komunal potencuan se kanë mbajtur takime me grupet e tyre të interesit dhe sugjerimet e tyre në masë të konsiderueshme janë reflektuar në propozim buxhetin për vitin vijues. Sa i përket dëgjimeve publike, të gjithë zyrtarët e komunave të regjionit të Prizrenit kanë shprehur zhgënjimin me pjesëmarrjen e ulët të qytetareve në këto takime; gjë që ka ndikuar që në disa raste kryetarët e këtyre komunave të kenë qasje pro-aktive dhe kanë organizuar takime me publikun edhe në zona rurale.

c. Sfidat kryesore gjatë bërjes së buxhetit komunal

Ndër sfidat kryesore në procesin e bërjes së buxhetit komunal janë identifikuar:

- Përcaktimi i kufizimeve buxhetore për komunat të cilat janë rrjedhojë e kufizimeve që kanë institucionet e vetëqeverisjes nga kërkesat e Bankës Botërore dhe Fondit Monetar Ndërkombëtar.
- Mungesa e njohurive të zyrtarëve komunalë për hartimin e projekt propozimeve, strategjive dhe realizimin e tyre; njëkohësisht komunat kanë mungesë të resurseve humane (grupe te eksperteve) me qëllim të aplikimit për fonde tek organizatat donatore.
- Mungesa e postimit të Projekt Buxhetit për vitin vijues dhe Raportit të Realizimit të Buxhetit të Komunës në ueb faqet e zyrtare, dhe azhurnimi i mirëfilltë i tyre nga ana e komunave të regjionit të Prizrenit; Paraqitja e raportit tre mujor financiar dhe raportimi i rregullt në baze tre mujore pranë kuvendit të komunës.
- Pjesëmarrja e dobët e qytetareve dhe grupeve të interesit në dëgjimet publike me rastin e bërjes së buxhetit komunal për shkak të mos përfshirjes së sugjerimeve të tyre në projektet me prioritet të komunës.
- Kompetencat e kufizuara në përkrahjen e drejtpërdrejt të ndërmarrjeve të vogla dhe të mesme.
- Mos ekzistimi i një sistemi të unifikuar të raportimit në të gjitha komunat e regjionit të Prizrenit i cili në vete do të gërshetonte të dhënat mbi realizimet dhe shpenzimeve buxhetore të raportuara në baza mujore.¹³
- Mungesa e një praktike të raportimit të OJQ-ve për projektet e financuara nga ana e buxhetit të konsoliduar të Kosovës; njëkohësisht edhe nuk ekziston një regjistër me të

dhënave e organizatave joqeveritare, që përmban informata mbi aktivitetet e realizuara të tyre në nivel komunal.

- Në disa komuna, Drejtoret për Ekonomi dhe Financa kanë theksuar nevojën për trajnime shitesë të personelit në programet e kontabilitetit dhe programet tjera të cilat mundësojnë analizën e lëvizjeve buxhetore dhe ofrojnë këshilla për procesin vendimmarrës të stafin udhëheqës.

II. Rekomandimet

Ndër rekomandimet që kanë rrjedh gjatë takimeve me zyrtarët dhe përfaqësuesit e shoqërisë civile të komunave të regjionit të Prizrenit janë:

- Është e domosdoshme që të bëhet postimi i Raportit të Realizimit të Buxhetit të Komunës në ueb faqet e zyrtare, dhe azhurnimi i mirëfilltë i tyre nga ana e komunave të regjionit të Prizrenit, njëkohësisht sugjerohet edhe postimi i raporteve tremujore financiare.

- Aftësimi i zyrtarëve komunalë për hartimin e strategjive, hartimin e projekt propozimeve dhe realizimin e tyre dhe krijimi i ekipit të përzier ekspertëve me qëllim të aplikimit për fonde tek organizatat donatore të huaja.

- Aftësimi i zyrtareve të drejtorisë për ekonomi dhe financa në programet e kontabilitetit dhe programet tjera të cilat mundësojnë analizën e lëvizjeve buxhetore dhe ofrojnë këshilla për procesin vendimmarrës të stafin udhëheqës.

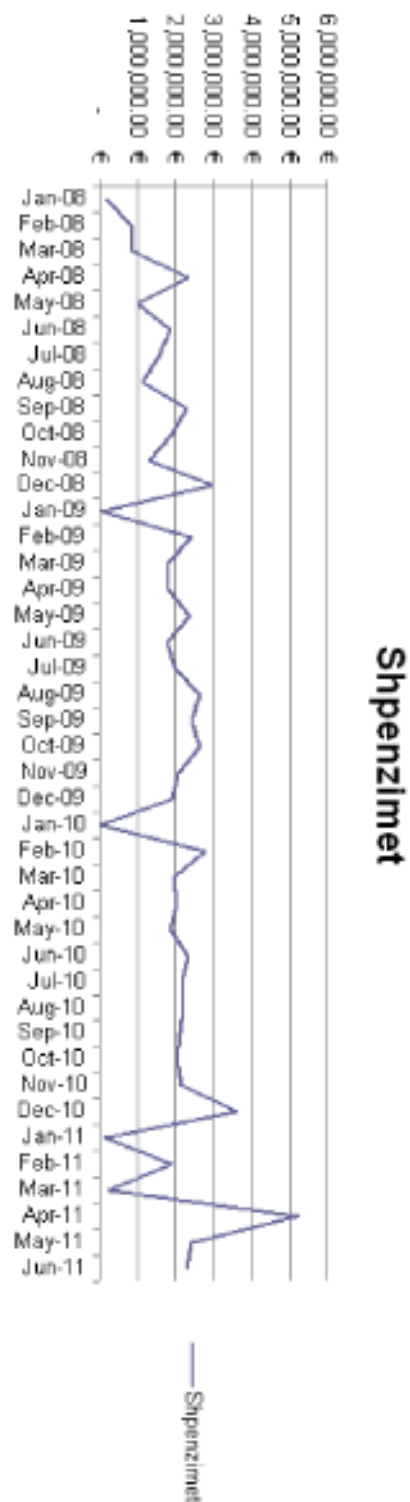
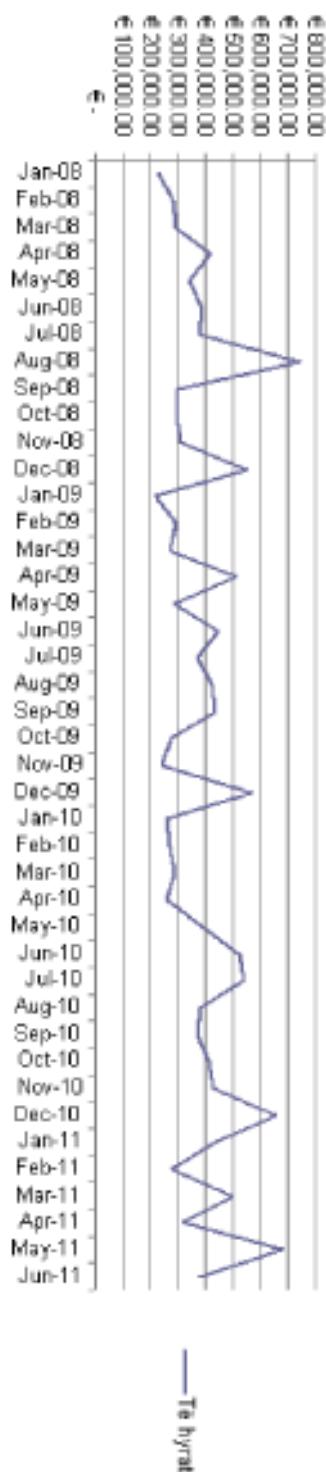
- Krijimi i kanaleve të komunikimit dhe ndërtimi partneriteteve ndërmjet pushtetit lokal dhe organizatave të shoqërisë civile; këtu është sugjeruar edhe të krijohet një pozicion buxhetor për përkrahjen e projekteve të shoqërisë civile¹⁴;

- Njëkohësisht rekomandohet që të krijohet një praktikë e raportimit të OJQ-ve për projektet e financuara nga ana e Kuvendeve Komunale; dhe krijimi i bazës së të dhënave të shoqërisë civile, ku do të regjistrohen të dhënat për OJQ-të të cilat kanë përfituar nga donacionet e Buxhetit të Konsoliduar të Kosovës.

Aneks 1.

Trendi i realizimit të të hyrave të Komunes së Prizrenit për vitet 2008-2009-2010

Trendi i të dalave të Komunes së Prizrenit për vitet 2008-2009-2010



Tabelat e realizimit të hyrave dhe të dalave të Komunës së Prizrenit për vitet 2008-2009-2010.

18

Komuna e Prizrenit

Të hyrat	
Janar 2008	€ 228,626.50
Shkurt 2008	€ 281,672.13
Mars 2008	€ 292,221.21
Prill 2008	€ 415,904.44
Maj 2008	€ 341,169.92
Qershor 2008	€ 390,978.96
Korrik 2008	€ 377,440.08
Gusht 2008	€ 747,150.12
Shtator 2008	€ 301,200.43
Tetor 2008	€ 296,577.97
Nëntor 2008	€ 312,049.19
Dhjetor 2008	€ 555,172.09
Janar 2009	€ 215,661.71
Shkurt 2009	€ 295,757.74
Mars 2009	€ 268,387.63
Prill 2009	€ 513,720.13
Maj 2009	€ 287,621.39
Qershor 2009	€ 444,540.82
Korrik 2009	€ 369,683.40
Gusht 2009	€ 424,244.70
Shtator 2009	€ 436,206.68
Tetor 2009	€ 273,882.59
Nëntor 2009	€ 239,072.16
Dhjetor 2009	€ 573,522.54
Janar 2010	€ 257,416.00
Shkurt 2010	€ 273,018.00
Mars 2010	€ 285,595.00
Prill 2010	€ 258,656.00
Maj 2010	€ 389,016.00
Qershor 2010	€ 521,337.00
Korrik 2010	€ 542,723.00
Gusht 2010	€ 383,052.00
Shtator 2010	€ 370,075.00
Tetor 2010	€ 410,877.00
Nëntor 2010	€ 431,190.00
Dhjetor 2010	€ 657,586.00
Janar 2011	€ 442,119.00
Shkurt 2011	€ 276,363.00
Mars 2011	€ 502,271.00
Prill 2011	€ 318,113.00
Maj 2011	€ 680,838.00
Qershor 2011	€ 375,860.00

Shpenzimet	
Janar 2008	151,910.00 €
Shkurt 2008	808,220.00 €
Mars 2008	852,235.00 €
Prill 2008	2,337,861.00 €
Maj 2008	994,965.00 €
Qershor 2008	1,854,578.00 €
Korrik 2008	1,558,600.00 €
Gusht 2008	1,132,112.00 €
Shtator 2008	2,294,192.00 €
Tetor 2008	1,900,921.00 €
Nëntor 2008	1,314,928.00 €
Dhjetor 2008	2,994,166.00 €
Janar 2009	54,167.34 €
Shkurt 2009	2,431,847.61 €
Mars 2009	1,768,481.39 €
Prill 2009	1,802,500.82 €
Maj 2009	2,356,022.58 €
Qershor 2009	1,774,867.62 €
Korrik 2009	1,982,213.50 €
Gusht 2009	2,636,343.33 €
Shtator 2009	2,428,356.96 €
Tetor 2009	2,623,472.51 €
Nëntor 2009	2,055,278.91 €
Dhjetor 2009	1,885,459.86 €
Janar 2010	0 €
Shkurt 2010	2,747,639.00 €
Mars 2010	1,923,350.00 €
Prill 2010	2,049,259.00 €
Maj 2010	1,846,701.00 €
Qershor 2010	2,339,290.00 €
Korrik 2010	2,173,925.00 €
Gusht 2010	2,204,959.00 €
Shtator 2010	2,125,888.00 €
Tetor 2010	2,027,945.00 €
Nëntor 2010	2,146,880.00 €
Dhjetor 2010	3,644,713.00 €
Janar 2011	133,100.00 €
Shkurt 2011	1,918,071.00 €
Mars 2011	202,597.00 €
Prill 2011	5,243,822.00 €
Maj 2011	2,433,808.00 €
Qershor 2011	2,301,094.00 €

ENHANCEMENT OF CIVIL PARTICIPATION

in preparation and realization
of the municipal budget



 **KDI**
Instituti Demokratik i Kosovës
Kosova Democratic Institute
www.kdi-kosova.org

October 2011

Index

20

I. Preface	21
a. Legal framework and planning cycle for drafting and implementation of the municipal budget	21
b. Main characteristics for realization of the municipal budget in Prizren	21
i. Incomes	24
ii. Expenditures - Salaries	26
iii. Expenditures - Goods and services	27
iv. Expenditures - Municipal expenditures	27
v. Expenditures - Capital investments	28
vi. Total of expenditures	29
vii. Access to official documents and opinion of the municipal officials.....	29
c. Main challenges for preparation of the municipal budget	31
II. Recommendations	32
Annex 1	33
Endnotes	36

I. Foreword

The process for preparation of the municipal budget is one of the main functions of the local governance, because it reflects the annual needs and priorities of respective municipality. During this process should be undertaken authentic planning and the process as such should be open for all groups of interest in order to reflect better the interests of citizens.

Civic participation in planning and preparation of the municipal budget is one of the main aspects for creation of the open, transparent and accountable governance at the local level; its aim is to support local governance in performance of its functions and in the meantime enable establishment of the good practices of democratic governance at the municipal level. In order to achieve the success for this process, it is necessary that municipal officials' prior to endorsement of the budget for the coming year to: 1) inform citizens about initiation of this process; 2) to organize public hearings and take into account the requests and suggestions of citizens and groups of interest; 3) to publish draft budget prior to its endorsement and ensure free access in this document, and lastly 4) to enable the inclusion of the citizens and civil society to monitor entire process.

Budget in itself include planning and activities that should be undertaken during one fiscal year and in it should incorporate forecast of the necessary incomes and expenditures for fulfilment of the citizens' needs and enable normal functioning of the municipality. The budgetary period includes the timeframe of 12 months and covers the period from 1 January since 31 December of respective year. The budget is proposed by the mayor to the Municipal Assembly and when all procedures are respected and necessary consultations with citizens and groups of interest were done. This because, municipalities according to the Law on Local Self-Governance No.03/L-40, should work for citizens welfare and local economic development; even though in regard to the economic development from practices it is seen that municipalities have little to offer for direct support of the local business. According to the municipal officials of the Prizren region, they are trying to work for creation of favourable and suitable conditions for development of small and medium economy ; never the less they emphasize that sometimes this support is very limited due to the competencies and functions they have.

a. Legal framework and planning cycle for drafting and implementation of the municipal budget

Legal framework for preparation and realization of the municipal budget is based in below mentioned laws:

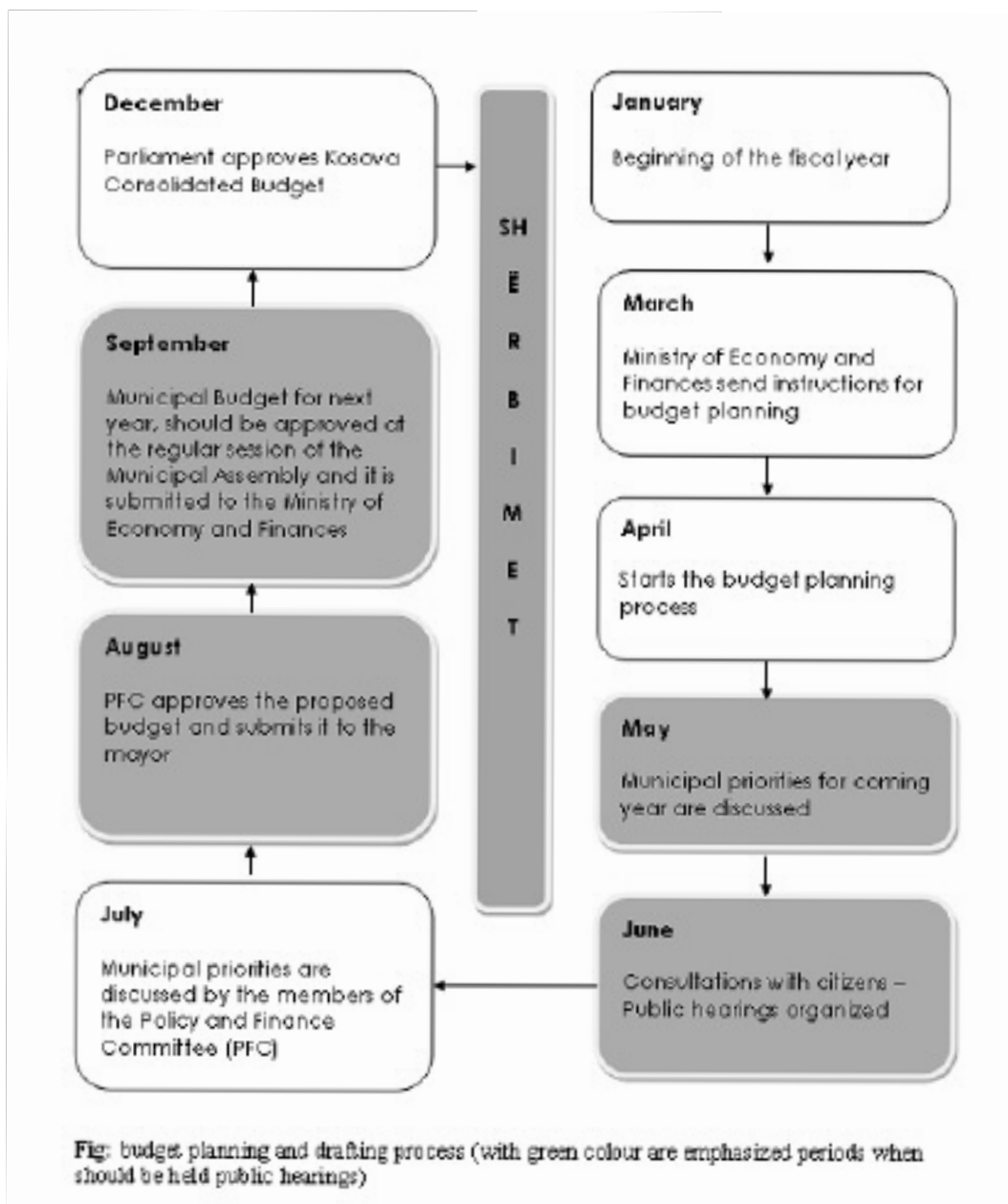
- Law on Local Governance Finances
- Law for Management of Public Finances and Responsibilities
- Law of Local Self-Governance, and
- Law on Administrative Boundaries of Municipalities

It should be emphasized that Mid Term Budgetary Framework represents good tool in the process for development of the budget and interlaces the resources that mu-

nicipality has with its priorities, based on the sustainability of municipal programs during future three years period.

With Mid Term Budgetary Framework are described the explanations of the policies and priorities of the municipality; and additionally the future projections with whom municipal budget will fulfil and support priority projects.

According to the above mentioned legal framework and in order to ensure that this process is open, transparent and accountable, the planning process of the municipal budgets has its cycle that incorporates all bellow mentioned phases²:



b. Main characteristics for realization of the municipal budget in Prizren region

Prizren region includes the municipalities of Prizren, Rahovec, Suhareka, Malisheva, Dragash and Mamusha. Configuration of these municipalities ensures preconditions for sustainable economic growth; this because these municipalities have potential for development of agriculture, livestock, food industry and tourism. Due to its geographical location this region has strategic position and proximity to the highway (that is under construction) enables to easily connect with other part of Balkan Peninsula and enhance the development of small and medium economy as precondition for creation of the better social welfare. Political context in the municipalities of Prizren region indicates that there is a stability that ensures peaceful environment for its citizens. During preparation of the municipal budget should be taken into account that draft budget should be planed and compiled in transparent way and in compliance with legislation and administrative instructions. Budget incorporates action plan and it is economic roadmap for one fiscal year that includes forecast for incomes, capital investments and other expenditures of the municipality.

Municipal budget is composed from government grants, extraordinary grants, municipal revenues, and all the incomes that are collected through activities performed by the municipality.

Indicators that are being used for allocation of the general grant in municipalities are: citizens are accounted with (89%); the number of minority communities (3%); municipalities, whose majority is composed from ethnic communities (2%); and the geographical size of municipality with (6%).

Tab1. Shared grant for municipalities of Prizren region according to the Decision of the Grants Commission for Financing of the Municipalities 2011-2013²

Year 2011						
	Fixed amount	Citizens grant	Grant of minority community in Municipality	Grant of minority communities in Kosovo	Grant of size of municipality	Total
Dragash	105,000	1,422,500	339,974	-	241,883	2,109,357
Malishevë	88,000	2,113,428	736	-	172,131	2,374,295
Mamushë	134,000	243,857	-	94,111	18,001	489,969
Prizren	-	8,736,710	790,522	-	339,199	9,866,431
Rahovec	77,000	2,560,500	51,331	-	156,380	2,845,211
Suharekë	60,000	3,251,428	12,379	-	203,069	3,526,877

Municipal expenditures represent all necessary expenditures whose aim are to ensure normal functioning of the municipality and in the meantime provide genuine services for its citizens. As part of this expenditures are: Salaries, Goods and services, Municipal expenditures, Subventions and Capital investments.

i. Incomes

If we look at the incomes of the municipalities of Prizren region (Prizren, Suharekë, Dragash, Mamushë, Malishevë and Rahovec) we would conclude that since year 2007 until 2010 it is being recorded an increase of the budget amount with whom these municipalities have operated during this period; or seen at yearly basis in the following table:

Total of incomes				
Municipalities	2007	2008	2009	2010
Prizren	16,601,000.00 €	18,194,000.00 €	23,800,000.00 €	25,229,784.00 €
Suharekë	6,642,000.00 €	6,919,000.00 €	8,682,000.00 €	9,205,000.00 €
Dragash	2,743,143.77 €	2,753,000.00 €	3,879,000.00 €	4,565,000.00 €
Mamushë	0.00 €	452,000.00 €	722,000.00 €	770,000.00 €
Malishevë	4,982,000.00 €	5,369,000.00 €	6,618,000.00 €	7,663,000.00 €
Rahovec	5,305,000.00 €	5,339,000.00 €	7,051,000.00 €	7,722,000.00 €
Totali	36,273,143.77 €	39,026,000.00 €	50,752,000.00 €	55,154,784.00 €

According to the data of the General Auditor Office, the percentage (%) of incomes allocated from the Government Grant for municipalities of Prizren region during last four years is presented per capita in the following table:

Income - Grant %				
Municipalities	2007	2008	2009	2010
Prizren	73.15	75.85	80.39	83.71
Suharekë	73.83	79.74	83.45	86.89
Dragash	82.89	90.16	89.1	90.32
Mamushë	0	92.04	92.8	97.79
Malishevë	93.66	88.68	91.12	91.66
Rahovec	79.23	82.88	86.7	91.54

In order to simplify, as own revenues of the municipality were accounted all the incomes received from the following sources: property tax income, municipal taxes, fees and charges, internal and external donations, and other payments in compliance with authority given to the municipalities with Law on Local Public Finances.

Own revenues in Euro				
Municipalities	2007	2008	2009	2010
Prizren	4,457,000.00 €	4,393,000.00 €	4,667,000.00 €	4,110,592.00 €
Suharekë	1,738,000.00 €	1,402,000.00 €	1,437,000.00 €	1,207,000.00 €
Dragash	469,235.83 €	271,000.00 €	423,000.00 €	442,000.00 €
Mamushë	0.00 €	36,000.00 €	52,000.00 €	17,000.00 €
Malishevë	316,000.00 €	608,000.00 €	588,000.00 €	639,000.00 €
Rahovec	1,102,000.00 €	914,000.00 €	938,000.00 €	653,000.00 €

Or seen in percentage:

Self generated revenues in %				
Municipalities	2007	2008	2009	2010
Prizren	26.85	24.15	19.61	16.29
Suharekë	26.17	20.26	16.55	13.11
Dragash	17.11	9.84	10.9	9.68
Mamushë	0	7.96	7.2	2.21
Malishevë	6.34	11.32	8.88	8.34
Rahovec	20.77	17.12	13.3	8.46

From the bellow mentioned table could be concluded that according to the formula (total incomes / number of citizens) during last four (4) years we have an increase of the general incomes per capita. Whilst for instant these incomes in 2007 were: Prizren-93.21 €, Suharekë-111.25 €, Dragash-81.68 €, Malishevë-91.14 € and Rahovec 96.36 €; in 2010 this amount has increased for: Prizren-141.65 €, Suharekë-154.18 €, Dragash-135.93 €, Mamushë 139.67 €, Malishevë 140.18 € and Rahovec 140.26 €; or as described in the table below:

Income total per capita				
	2007	2008	2009	2010
Prizren	93.21 €	102.15 €	133.62 €	141.65 €
Suharekë	111.25 €	115.89 €	145.42 €	154.18 €
Dragash	81.68 €	81.97 €	115.50 €	135.93 €
Mamushë	0.00 €	81.99 €	130.96 €	139.67 €
Malishevë	91.14 €	98.22 €	121.07 €	140.18 €
Rahovec	96.36 €	96.98 €	128.08 €	140.26 €

From the bellow mentioned table could be concluded that according to the formula (total incomes⁶ / number of citizens⁷) during last four (4) years we have decreasing trend in the ability of the municipalities to collect the own revenues. Whilst in 2007 municipalities of Prizren region have collected: Prizren-25.02 €, Suharekë-29.11 €, Dragash-13.97 €, Malishevë 5.78 € and Rahovec 20.02 €, in 2010 only Municipality of Malisheva had an emphasized increase (with 11.69 €) in collection of the own revenues compared with previous years; or as described in the table below:

Own revenues per capita				
	2007	2008	2009	2010
Prizren	25.02 €	24.66 €	26.20 €	23.08 €
Suharekë	29.11 €	23.48 €	24.07 €	20.22 €
Dragash	13.97 €	8.07 €	12.60 €	13.16 €
Mamushë	0.00 €	6.53 €	9.43 €	3.08 €
Malishevë	5.78 €	11.12 €	10.76 €	11.69 €
Rahovec	20.02 €	16.60 €	17.04 €	11.86 €

ii. Expenditures – Salaries

In the category of expenditures are included brute salaries of the local administration staff (with fire fighters and Municipal Communities Office), payment for contracted works, overtime payment and payment for assembly members. According to the Reports from Auditing of the Regularity in the municipalities of Prizren region in the end of 2010 were employed: Suhareka 1300, Rahovec 1161, Mamusha 122, Malisheva 1314, Dragash 758, and Prizren 3222. From what could be seen, only Prizren exceeds for 45 the total number of employees as foreseen with Law for Budget of Republic of Kosova for 2011 for year 2011 No. 04/L-001. Article 11 of this law emphasizes “from each budgetary organization is requested to ensure that during fiscal year 2011 at any time shall not exceed the total number of employees’ positions as specified with annex Table 3.1. and 4.1 of the Law.”

Salaries				
Municipalities	2007	2008	2009	2010
Prizren	7,732,993.00 €	8,671,253.00 €	10,111,816.00 €	11,129,125.00 €
Suharekë	3,291,000.00 €	3,629,000.00	4,233,000.00	4,596,000.00
Dragash	1,771,065.57 €	1,852,000.00	2,180,000.00	2,451,000.00
Mamushë	0.00 €	269,000.00	410,000.00	507,000.00
Malishevë	3,045,000.00 €	3,501,000.00	3,994,000.00	4,394,000.00
Rahovec	2,892,000.00 €	3,154,000.00	3,674,000.00	3,996,000.00

Reviewing the category of Salaries as expenditures of Prizren region (Prizren, Suharekë, Dragash, Mamushë, Malishevë, and Rahovec) would be clearly seen that since 2007 until 2010 was recorded an increase; or as described in the table below:

Salaries %				
Municipalities	2007	2008	2009	2010
Prizren	46.56	47.66	42.49	44.11
Suharekë	49.55	52.42	48.76	49.93
Dragash	64.56	67.27	56.2	53.77
Mamushë	0	59.51	56.79	65.84
Malishevë	62.08	65.21	60.42	57.34
Rahovec	52.27	59.07	52.11	51.75

Or if we are using the formula (Salaries * annual budget) we will have an overview on the trends concerning the category of salaries for all years. In the bellow mentioned table could be seen that compared with 2007, in 2010 municipalities of Prizren, Dragash, Malisheva and Rahovec have decreasing trend, whilst municipality of Mamusha (65.84%) and Suhareka (49.93%) have and increasing trend compared with complete budget of the municipality

iii. Expenditures – Goods and Services

Concerning the position of Goods and services in the municipalities of Prizren region during four year period we have wave trend. Whilst in 2007 municipalities of our region had: Prizren-2,055,555 €, Suharekë-882,000 €, Dragash-385,799 €, Malishevë 682,000 € and Rahovec 724,000 €; in 2010 taking into account the inflation rate and weakening of the purchasing power of Euro, these expenditures were localised or decreased. It is interesting that compared with previous year in 2008 and 2010 we have slight increase of this position, or as described in table below:

Good and services				
Municipalities	2007	2008	2009	2010
Prizren	2,055,555.00 €	2,369,348.00 €	2,145,014.00 €	2,340,380.00 €
Suharekë	882,000.00 €	904,000.00	791,000.00	817,000.00
Dragash	385,799.42 €	386,000.00	343,000.00	368,000.00
Mamushë	0.00 €	103,000.00	103,000.00	112,000.00
Malishevë	682,000.00 €	764,000.00	740,000.00	656,000.00
Rahovec	724,000.00 €	678,000.00	656,000.00	595,000.00

Using the formula (Goods and services *100/annual budget) we will have in percentage the trends of this category for all years reviewed. From below mentioned table could be seen that compared with 2007 in 2010 municipalities of Prizren, Suhareka, Dragash, Malisheva and Rahovec have decreasing trend of this expenditure, never the less this trend is visible because of an increase of the total amount of the annual budget.

Goods and services %				
Municipalities	2007	2008	2009	2010
Prizren	12.38	13.02	9.01	9.28
Suharekë	13.28	13.06	9.11	8.88
Dragash	14.06	14.02	8.84	8.07
Mamushë	0	22.79	14.27	14.55
Malishevë	13.9	14.23	11.2	8.56
Rahovec	14.12	12.7	9.3	7.71

iv. Expenditures – Municipal expenditures

Concerning the category of municipal expenditures in the municipalities of Prizren region in 2007 they were: Prizren-992,900 €, Suharekë-193,000 €, Dragash-86,500 €, Malishevë 151,000 € and Rahovec 315,000 €; during four year period we have decreasing trend, whilst in municipalities of Suhareka, Dragash, Malisheva, Mamusha and Rahovec we have small increase, never the less considering the inflation rate and devaluation of the purchasing power of euro this expenditures were localised.

Municipal expenditures				
Municipalities	2007	2008	2009	2010
Prizren	992,900.00 €	656,964.00 €	543,207.00 €	616,552.00 €
Suharekë	193,000.00 €	195,000.00	232,000.00	201,000.00
Dragash	86,500.00 €	88,000.00	94,000.00	95,000.00
Mamushë	0.00 €	13,000.00	24,000.00	21,000.00
Malishevë	151,000.00 €	157,000.00	160,000.00	156,000.00
Rahovec	315,000.00 €	275,000.00	164,000.00	268,000.00

Using the formula (Municipal expenditures *100/annual budget) we will have an overview in percentage concerning the trends of this category for the years assessed. From the table below we could see that compared with 2007 in 2010 municipalities of Prizren, Suhareka, Dragash, Malisheva, and Rahovec have decreasing trend of this expenditure. Never the less it should be emphasized that this decreasing trend in percentage is reflected mostly because as the result of the total amount of the annual budget and not because of nominal decrease in the monetary value.

Municipal expenditures %				
Municipalities	2007	2008	2009	2010
Prizren	5.98	3.61	2.28	2.44
Suharekë	2.91	2.82	2.67	2.18
Dragash	3.15	3.2	2.42	2.08
Mamushë	0	2.88	3.32	2.73
Malishevë	3.08	2.92	2.42	2.04
Rahovec	5.69	5.15	2.33	3.47

v. Expenditures - Subventions

According to the municipal officials¹⁰, concerning the category of subventions mainly they being used for social or health assistance, support for students (scholarships), NGOs, etc. Position of subventions in the municipalities of Prizren region in 2007 was: Prizren-292,992 €, Suharekë-103,000 €, Dragash-25,200 €, Malishevë 58,000 € and Rahovec 66,000 €; during four year period we have small increasing trend.

Subventions				
Municipalities	2007	2008	2009	2010
Prizren	292,992.00 €	314,422.00 €	346,555.00 €	372,004.00 €
Suharekë	103,000.00 €	110,000.00	119,000.00	105,000.00
Dragash	25,200.00 €	37,000.00	46,000.00	32,000.00
Mamushë	0.00 €	0.00 €	0.00 €	1,000.00
Malishevë	58,000.00 €	55,000.00	60,000.00	60,000.00
Rahovec	66,000.00 €	66,000.00	97,000.00	120,000.00

Using the formula (Subventions *100/annual budget) we will have an overview in percentage concerning the trends of this category for the years assessed. In the table below could be seen that compared with 2007 in 2010 municipalities of Prizren, Suhareka, Dragash, Malisheva, Rahovec and Mamusha have decreasing trend of this category. Never the less it should be emphasized that this decreasing trend in percentage is reflected mostly because as the result of the total amount of the annual budget and not because of nominal decrease in the monetary value.

Subventions %				
Municipalities	2007	2008	2009	2010
Prizren	1.76	1.73	1.46	1.47
Suharekë	1.55	1.59	1.37	1.14
Dragash	0.92	1.34	1.19	0.7
Mamushë	0	0	0	0.13
Malishevë	1.18	1.02	0.91	0.78
Rahovec	1.19	1.24	1.38	1.55

vi. Expenditures - Capital investments

Concerning the category of Capital investments in the municipalities of Prizren region in 2007 they were: Prizren-5,533,363 €, Suharekë-2,173,000 €, Dragash-474,578 €, Malishevë 969,000 € and Rahovec 1,130,000 €; during four year period in all municipalities of Prizren region we have a progressive increase of this category which is reflected with realisation of major projects whose aim was to create genuine living conditions for all citizens in the municipalities of Prizren region.

Capital investments				
Municipalities	2007	2008	2009	2010
Prizren	5,533,363.00 €	6,182,702.00 €	10,652,420.00 €	10,771,722.00 €
Suharekë	2,173,000.00 €	2,085,000.00	3,307,000.00	3,486,000.00
Dragash	474,578.78 €	390,000.00	1,216,000.00	1,612,000.00
Mamushë	0.00 €	67,000.00	185,000.00	129,000.00
Malishevë	969,000.00 €	892,000.00	1,656,000.00	2,397,000.00
Rahovec	1,130,000.00 €	1,166,000.00	2,460,000.00	2,743,000.00

Using the formula (Capital investments *100/annual budget) we will have an overview in percentage concerning the trends of this category for the years assessed. From the below mentioned tables could be seen that compared with 2007 in 2010 municipalities of Prizren, Suhareka, Dragash, Malisheva, Rahovec and Mamusha have progressive trend of this budget category.

Capital investments %				
Municipalities	2007	2008	2009	2010
Prizren	33.32	33.98	44.76	42.69
Suharekë	32.72	30.12	38.09	37.87
Dragash	17.3	14.17	31.35	35.37
Mamushë	0	14.82	25.62	16.75
Malishevë	19.76	16.61	25.05	31.28
Rahovec	20.42	21.84	34.89	35.52

vii. Total expenditures

Concerning the total of the expenditures in the municipalities of Prizren region compared with 2007, during the period of four years we have progressive increase that records up to doubling of the budget in 2010, or as described in the table below.

Total expenditures				
Municipalities	2007	2008	2009	2010
Prizren	16,607,803.00 €	18,194,689.00 €	23,799,012.00 €	25,229,783.00 €
Suharekë	6,642,000.00 €	6,923,000.00 €	8,682,000.00 €	9,205,000.00 €
Dragash	2,743,143.77 €	2,753,000.00 €	3,879,000.00 €	4,558,000.00 €
Mamushë	0.00 €	452,000.00 €	722,000.00 €	770,000.00 €
Malishevë	4,905,000.00 €	5,369,000.00 €	6,610,000.00 €	7,663,000.00 €
Rahovec	5,533,000.00 €	5,339,000.00 €	7,051,000.00 €	7,722,000.00 €

viii. Access to official documents and opinion of the municipal officials ¹¹

While drafting this policy paper, the officials of the Democratic Institute have contacted respective officials from the municipalities of Prizren region and from the same have requested access to document Realisation of the Municipal Budget for years 2008, 2009 and 2010; it should be emphasized that as stipulated with legislation, in municipalities of Prizren, Suhareka, Malisheva, Rahovec, Dragash and Mamusha access to these documents was very easy and all municipal officials from the Directorate of economy and finances were cooperative during fulfilment of the questionnaire.

During conversation with municipal officials of Prizren region was emphasized that they are trying to maximally utilise budget and according to them this could be also verified from the reports of the central treasury. Usually according to the legislation these municipalities should report twice a year or whenever this is required by the Municipal Assembly. Current reporting model is characterised much better than the one used previously, and the merits for this enhancement of the reporting belong to the municipal assembly members who requested modifications in the reporting, in order to make it more clear for their review. In some municipalities were emphasized the problem for maintenance of the school building and according to the officials it is necessary to increase the position of municipal expenditures whilst decreasing the category of goods and services.

In many municipalities was emphasized that current legislation creates good conditions for performance of municipal activities; even though many officials have mentioned that it is necessary that some competencies concerning the support of the business should be transferred at the local level, or more capital investments should be done in order to create human resources in the field of business. In some municipalities was expressed as necessity to make re allocation of the big trade centres in the outskirts of the municipality, this because it has a negative effect in the small and medium businesses in the town. They were requests that for some of the projects it is necessary to consult with craftsmanship associations of these municipalities. In few cases it was evaluated as positive the decrease of taxes and fees and provision of different supports as way of assisting the business.

All municipal officials have emphasized that their cooperation with municipal leadership is very good and all their suggestions are taken into consideration. In compliance with budget circular and administrative instructions, all officials have emphasized that meetings with groups of interest and were held and their suggestion were included in the proposed budget for coming year. Concerning the public hearings, most of the municipal officials of Prizren region have expressed their disappointment with low participation of citizens in these meetings; which also influenced that in some cases mayors of these municipalities to have and pro active approach and organize public meetings also in the rural areas.

c. Main challenges during preparation of the municipal budget

Amongst the identified challenges during preparation of the municipal budget are:

- Determination of budgetary limitation for municipalities that are the result of limitations that institutions of self governance have due to requirements of the World Bank and IMF.
- Lack of knowledge of the municipal officials for project proposal drafting, drafting strategies and their implementation, and in the meantime municipalities have lack of human resources (experts groups) in order to apply for funding at international donor organizations.
- Lack of posting of the draft Budget for coming year and Report for Realization of the Municipal budget from previous years in the web page of the municipalities of Prizren region and their update; presentation of the three monthly report and regular reporting in front of the municipal assembly.
- Weak participation of the citizens and groups of interest in public hearings during drafting of the municipal budget, which was the result of non inclusion of their suggestions in previous year's priorities of the municipality.
- Limited competencies of the municipalities for direct support for small and medium enterprises.
- Lack of unified system of reporting in all municipalities of Prizren region that would incorporate in it the data on budget revenues and expenditures reported on monthly basis. ¹⁴

- Lack of reporting practices of Nongovernmental organizations for projects implemented through support obtained from Kosova consolidated budget; in the meantime there is no register with data on activities performed by non governmental organizations at the municipal level.

- In some municipalities, Directors for economy and Finance have emphasized that there is a need for additional trainings of its personnel in accountancy software programs that would enable analyse of the budget flows and provide advices and recommendations for the decision making process of municipal leadership.

II. Recommendations

Amongst the recommendations emerged from the meetings with municipal officials and representatives of the civil society from the municipalities of Prizren region, are:

- It is necessary to make the posting of the Reports on realization of the Municipal Budget fro previous years in web pages of the municipalities, and it is necessary that municipal officials to update these pages accordingly, in the meantime it is suggested to post also three monthly financial reports..

- Capacity building of the municipal officials for preparation of the strategies, project proposals, and their implementation, and establishment of the mixed expert group in order to apply for funding within international donor organizations.

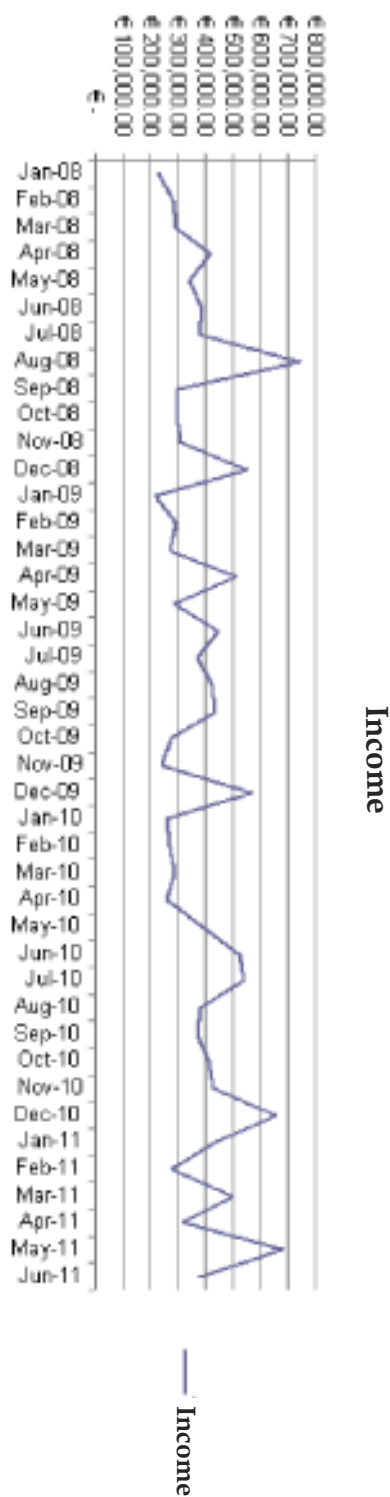
- Capacity building for officials of the Directorate of economy and Finance in the accountancy software programs that would enable further analysis of budget and provide with advice the decision making process of the leadership.

- Creation of communication channels and establishment of partnership between local authorities and civil society organizations; in here additional advice would be also to crate separate budget position for support of civil society projects ;

- Establishment of the good practices of reporting for non governmental organizations for the project financed by the Municipalities of Prizren region; and creation of the civil society database, where data on NGO that benefited through donations received from Kosova Consolidated Budget would be recorded.

Annex 1.

Revenue realisation curve of Prizren Municipality during years 2008-2009-2010



The curve of expenditures of Prizren municipality during years 2008-2009-2010

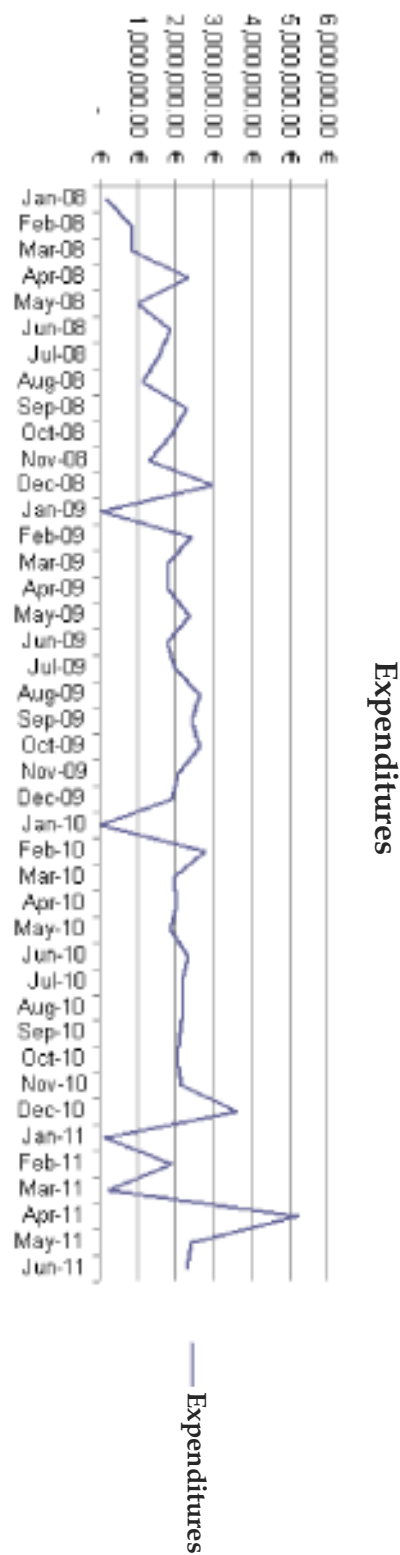


Table: Revenues and Expenditures of Municipality of Prizren during years 2008-2009-2010.

34

Prizren municipality

Revenues		Expenditures	
January 2008	€ 228,626.50	January 2008	151,910.00 €
February 2008	€ 281,672.13	February 2008	808,220.00 €
March 2008	€ 292,221.21	March 2008	852,235.00 €
April 2008	€ 415,904.44	April 2008	2,337,861.00 €
May 2008	€ 341,169.92	May 2008	994,965.00 €
June 2008	€ 390,978.96	June 2008	1,854,578.00 €
July 2008	€ 377,440.08	July 2008	1,558,600.00 €
August 2008	€ 747,150.12	August 2008	1,132,112.00 €
September 2008	€ 301,200.43	September 2008	2,294,192.00 €
October 2008	€ 296,577.97	October 2008	1,900,921.00 €
November 2008	€ 312,049.19	November 2008	1,314,928.00 €
December 2008	€ 555,172.09	December 2008	2,994,166.00 €
January 2009	€ 215,661.71	January 2009	54,167.34 €
February 2009	€ 295,757.74	February 2009	2,431,847.61 €
March 2009	€ 268,387.63	March 2009	1,768,481.39 €
April 2009	€ 513,720.13	April 2009	1,802,500.82 €
May 2009	€ 287,621.39	May 2009	2,356,022.58 €
June 2009	€ 444,540.82	June 2009	1,774,867.62 €
July 2009	€ 369,683.40	July 2009	1,982,213.50 €
August 2009	€ 424,244.70	August 2009	2,636,343.33 €
September 2009	€ 436,206.68	September 2009	2,428,356.96 €
October 2009	€ 273,882.59	October 2009	2,623,472.51 €
November 2009	€ 239,072.16	November 2009	2,055,278.91 €
December 2009	€ 573,522.54	December 2009	1,885,459.86 €
January 2010	€ 257,416.00	January 2010	0 €
February 2010	€ 273,018.00	February 2010	2,747,639.00 €
March 2010	€ 285,595.00	March 2010	1,923,350.00 €
April 2010	€ 258,656.00	April 2010	2,049,259.00 €
May 2010	€ 389,016.00	May 2010	1,846,701.00 €
June 2010	€ 521,337.00	June 2010	2,339,290.00 €
July 2010	€ 542,723.00	July 2010	2,173,925.00 €
August 2010	€ 383,052.00	August 2010	2,204,959.00 €
September 2010	€ 370,075.00	September 2010	2,125,888.00 €
October 2010	€ 410,877.00	October 2010	2,027,945.00 €
November 2010	€ 431,190.00	November 2010	2,146,880.00 €
December 2010	€ 657,586.00	December 2010	3,644,713.00 €
January 2011	€ 442,119.00	January 2011	133,100.00 €
February 2011	€ 276,363.00	February 2011	1,918,071.00 €
March 2011	€ 502,271.00	March 2011	202,597.00 €
April 2011	€ 318,113.00	April 2011	5,243,822.00 €
May 2011	€ 680,838.00	May 2011	2,433,808.00 €
June 2011	€ 375,860.00	June 2011	2,301,094.00 €

Endnota

- ¹ Vendimi Kuvendit Komunal të Prizrenit për shlyerjen e 2/3 të borxhit të lokaleve afariste të Prizrenit; dhe përkrahja e komunës së Rahovecit për prodhuesit e verës.
- ² <http://mef-rks.org/en/download/komisioni-i-granteve/2801-vendimet-e-komisionit-te-granteve-per-financimin-komunal-2011-2013-te-prezantuar-ne-kash>
- ³ Të dhënat e Zyrës së Auditorit të Përgjithshëm
- ⁴ Të dhënat paraprake të Entit Statistikor të Kosovës
- ⁵ Të dhënat e Zyrës së Auditorit të Përgjithshëm
- ⁶ Të dhënat paraprake të Entit Statistikor të Kosovës
- ⁷ <http://oag.rks-gov.net/shqip/raportet%20financiare.htm>
- ⁸ <http://mef-rks.org/download/legjislacioni/ligjet/4056-2011?lang=sq>
- ⁹ Interviste personale me drejtorin për ekonomi dhe financa të komunës së Prizrenit, Malishevës dhe Mamushës dhe raportimet e zyrtareve të financave gjatë sesioneve të rregullta të Kuvendit Komunal.
- ¹⁰ Mendimet e zyrtareve komunal janë marrë gjatë intervistave personale apo edhe raportimit të tyre në sesionet e rregullta të Kuvendeve Komunale.
- ¹¹ Sikurse që pritet të bëhet edhe hapja e qendrës për mbështetjen e biznesit të vogël dhe fillestar në Malishevë.
- ¹² Intervistë personale me Z. Afrim Tejeci Kryetarin e Shoqatës së Afaristeve të Prizrenit
- ¹³ Një mënyrë e tillë e raportimit është aplikuar me sukses në komunën e Prizrenit (shih aneks 1).
- ¹⁴ Nga disa zyrtar komunal është rekomanduar që ky pozicion duhet të ndahet nga kategoria e Subvencioneve për arsye se si i tillë mundëson një procedurë më të lehtë gjatë realizimit të aktiviteteve të përbashkëta të komunës me sektorin e organizatave jo-qeveritare.

Endnotes

36

¹ The decision of Prizren Municipality to erase 2/3 of the debt of small businesses; and support of the Rahovec Municipality for wine producers.

² Municipal budget 2010-2012 Malishevë

³ <http://mef-rks.org/en/download/komisioni-i-granteve/2801-vendimet-e-komisionit-te-granteve-per-financimin-komunal-2011-2013-te-prezantuar-ne-kash>

⁴ Data of the General Auditors Office

⁵ Preliminary data of Statistical Institute of Kosova

⁶ Data of the General Auditors Office

⁷ Preliminary data of Statistical Institute of Kosova

⁸ <http://oag.rks-gov.net/shqip/raportet%20financiare.htm>

⁹ <http://mef-rks.org/download/legjislacioni/ligjet/4056-2011?lang=sq>

¹⁰ Interview with Directors of Economy and Finances in municipalities of Prizren, Malisheva and Mamusha and regular reporting of finance officers during sessions of the Municipal Assembly.

¹¹ The opinion of officials was obtained during personal interviews or while reporting during regular sessions of the Municipal Assembly.

¹² As it is expected to happen, it is the opening of the centre for support of small and elementary business in Malishevë.

¹³ Personal interview with Mr. Afrim Tejeci President of the Entrepreneur Association of Prizren

¹⁴ This kind of reporting was successfully applied in municipality of Prizren (see annex 1).

¹⁵ Some of the municipal officials recommended that funding for this position should be divided from the Subventions category, because as such enables easier procedures for implementation of joint projects activities of the municipality with nongovernmental sector.



Përkrahur nga / Supported by:

